

Transmettre la vie

1° La fécondation et le début du développement :

1.1. La rencontre des gamètes :

Les spermatozoïdes sont déposés dans le fond du vagin au cours d'un rapport sexuel. Grâce à leur flagelle, ils traversent le col de l'utérus (99% restent bloquer), remontent l'utérus et les trompes. C'est là qu'ils rencontrent l'ovule et que se produit la fécondation (union d'un ovule et d'un spermatozoïde qui donne une cellule œuf).

1.2. De la fécondation à la nidation :

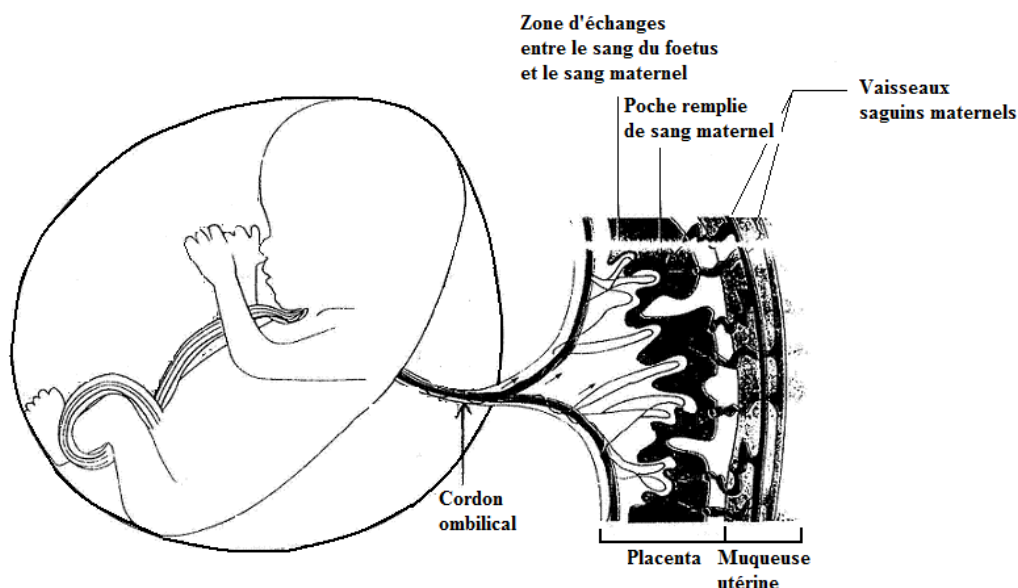
Après la fécondation, la cellule œuf descend dans la trompe tout en se divisant. Au bout de six jours, l'embryon s'implante dans la paroi utérine.

1.3. Conclusion :

L'union de l'ovule et du spermatozoïde s'appelle la fécondation. C'est le phénomène principal de la reproduction sexuée. Après fusion des deux cellules, l'embryon qui s'effectue des divisions cellulaires, descend dans les voies génitales de la femme et s'implante dans la paroi de l'utérus.

2° Le fœtus se nourrit et se développe :

2.1. Le placenta :



2.2. Conclusion :

Le fœtus subit une croissance rapide qui nécessite des apports nutritifs et respiratoires importants. Ces apports proviennent de l'organisme maternel. Des échanges entre les deux organismes nécessitent la mise en place d'organes spécialisés, le cordon ombilical et le placenta, qui disparaissent totalement après la naissance et constituent une zone d'échange.

3° La naissance :

L'accouchement résulte des contractions actives des muscles de l'utérus. Les contractions permettent dans un premier temps, la dilatation du col de l'utérus, puis dans un deuxième temps, l'expulsion du bébé. Le bébé continu d'être nourri par sa mère. L'espèce humaine est vivipare comme tous les mammifères.